



HÁZTARTÁSI CENTRIFUGA

C28.4B, C28.4PB

KEDVES VÁSÁRLÓNK!

Kérjük, hogy a Kezelési és Karbantartási utasításokat figyelmesen olvassa el, és pontosan tartsa be.



FONTOS FIGYELMEZTETÉSEK

- A nem megfelelő üzembe helyezés és használat személyek és állatok sérülését vonhatja maga után, illetve anyagi kárt okozhat. Ezekért a gyártó felelősséget nem vállal.
- A készüléket gyermekek 8 éves kortól használhatják. Az olyan személyek, akik csökkent fizikai, érzékelési vagy szellemi képességekkel rendelkeznek, vagy akiknek a tapasztalata és a tudása hiányzik, csak abban az esetben használhatják, ha az felügyelet mellett történik, vagy a készülék biztonságos használatára vonatkozó útmutatást kapnak, és megértik a használatból adódó veszélyeket.
- Gyerekek nem játszhatnak a készülékkel.
- A készülék tisztítását gyermekek csak felügyelet mellett végezhetik.
- A gépkönyvben feltüntetett, a készüléken, a felhasználó által elvégezhető karbantartáson kívül bármilyen művelet képesített szakembernek kell elvégeznie.
- Javítás, karbantartás vagy tisztítás előtt a készüléket feszültségmentesíteni kell.
- A készülék tisztítása száraz vagy nedves ruhával történhet, tisztítás céljából a készülékbe vizet önteni tilos!

- A burkolatot kizárólag szakember távolíthatja el, ennek figyelmen kívül hagyása áramütéshez vagy más veszélyhez vezethet.
- A készülék I. érintésvédelmi osztályú, ezért biztonságosan csak védőérintkezős dugaszolóaljzatba (konnektorba) csatlakoztatva használható! Védőérintkező nélküli dugaszolóaljzatba csatlakoztatni a készüléket életveszélyes és tilos!
- Ha a hálózati csatlakozóvezeték megsérül, akkor a veszélyek kiküszöbölése céljából a cserét csak a gyártóval, szervizével vagy más, hasonlóan szakképzett személlyel szabad elvégeztetni. A csatlakozóvezeték házilagos meghosszabbítása, toldása, a csatlakozódugó házilagos cseréje életveszélyt jelenthet!
- A készülék csak vízszintes padozaton üzemeltethető - szőnyegen vagy egyéb nem sík felületen működtetni tilos!
- A készüléket felügyelet nélkül működtetni tilos!
- Benzinben vagy más gyúlékony, ill. robbanásveszélyes folyadékban mosott ruhát a készülékbe helyezni tilos!
- A készüléket erősen párás helyen tárolni és működtetni nem szabad!

- Ha a készülék-bármilyen gyengén is-villamosan ráz, vagy rendellenes zörgő hangot ad, azonnal kapcsoljuk ki, és dugóját húzzuk ki a dugaszoló-aljzatból. Újra használni ilyen esetben csak villamos szakemberrel által elvégzett ellenőrzés után szabad.
- Amennyiben a gép erős lengését tapasztaljuk, azt mindenkor az egyenetlenül berakott ruhanemű okozza. Ilyenkor a készüléket állítsuk le, és a ruhaneműt gondosan rendezzük át.
- Ha a ruhanemű – helytelen berakás miatt – a dobból kicsapódna, a készüléket azonnal kapcsoljuk ki és feszültségmentesítsük, majd a kicsapódott ruhát szedjük ki.
- Ha ruha kerül a kicsapató dob mellé, vagy a kifolyónyílás más okból eltömődne, a gépet azonnal ki kell kapcsolni, dugóját a dugaszolóaljzatból ki kell húzni, és a ruhát, ill. az eltömődést csak ezután szabad a készülékből eltávolítani.



SZERVIZ

Rendszeres ellenőrzés céljából, vagy a készülék meghibásodása esetén a hivatalos HAJDU szerviz partnerekhez kell fordulnia, melyek névsorát a készülékhez mellékelt Szervizjegyzék tartalmazza.

A vevőszolgálatunk elérhetősége:

Tel.: +36 52 582-787

E-mail: vevoszolgalat@hajdurt.hu



KÖRNYEZETVÉDELMI ÓVINTÉZKEDÉS

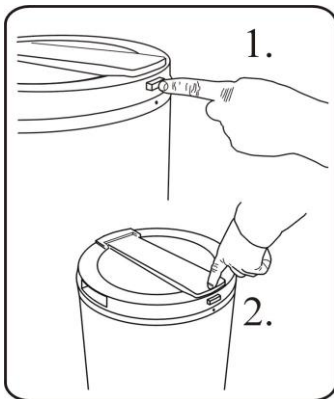
Tájékoztatjuk, hogy az Ön által megvásárolt termék – életciklusa után – bomlási tulajdonságaival a környezetet, elsősorban a talajt és a talajvizet károsíthatja, mivel olyan alkatrészeket is tartalmaz (pl. vezetékek, kondenzátor), melyek miatt az elhasználódott termék veszélyes hulladéknak minősül. Kérjük, hogy az elhasználódott terméket ne a kommunális hulladék közé tegye, hanem juttassa el elektromos berendezések hulladékának begyűjtésével foglalkozó céghez vagy a gyártóhoz, hogy az elhasználódott termék szakszerű kezelésével, újrahasznosításával közösen segítsük elő a környezet megővését.

HOGYAN CENTRIFUGÁLJUNK?

A használaton kívüli állapotban a gép csatlakozó dugóját ne hagyjuk bedugva a konnektorba. Célszerű ilyenkor a gép fedelét kinyitni, és a csatlakozóvezetékét összetekerve a dobba téve tartani. A centrifugálás megkezdése előtt a vezetékét a dobból ki kell venni. Ha az nedves, akkor előbb le kell törölni, és csak ezután szabad a csatlakozódugót a dugaszolóaljzatba bedugni.

CSAK OLYAN KONNEKTORT SZABAD ERRE A CÉLRA HASZNÁLNI, AMINEK VÉDŐÉRINTKEZŐJE VAN!

Ezután célszerű a gépet először üresen kipróbálni. Ehhez a fedelet le kell csukni, ekkor a motor forogni kezd és a kellő fordulat elérése után enyhe szirénázó hangot ad. Ha mindent rendben lévőnek találunk, akkor a gépet a következőképpen kell kikapcsolni:



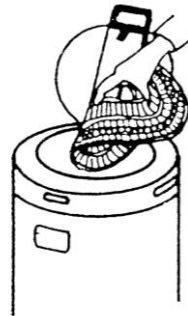
1.lépés: Nyomja be a kikapcsoló gombot! A fedél kissé felemelkedik és a fékezés megkezdődik. Várja meg míg a dob teljesen leáll!

2.lépés: Enyhén nyomja meg a fedelet! A fedél automatikusan felemelkedik.

Miután meggyőződünk a készülék az üzemképességéről, a C28.4B típusnál helyezünk a kifolyó csonk alá 3-5 literes, lehetőleg műanyag edényt. A C28.4PB típusnál helyezük a kifolyócsövet a mosdóba vagy a fürdőkád peremére. A kicsapató dobot gondosan töltsük meg ruhával úgy, hogy a nagyobb és a túl kicsi ruhadarabok alulra kerüljenek.

BEHELYEZÉS ELŐTT NE CSAVARJUK KI A RUHÁT, MERT EZ MEGNEHEZÍTI AZ EGYENLETES ELHELYEZKEDÉST!

A kicsapató dobot a felső peremétől 4-6 cm távolsáig töltsük meg csomósan, tehát nem összehajtogatott, vagy összezsavart ruhával. Ezután a ruhaneműt nyomkodjuk le és igazítsuk el egyenletesen a dobban.



A képen látható módon tegyük be a dob pereme alá, a ruhatöltet tetejére a ruhavédő rácsot, ami megakadályozza a ruhák forgás közbeni esetleges kicsapódását.

Ha csak kevés ruhaneműt centrifugálunk, akkor ezt a kerület mentén kell elhelyezni. Fél, vagy negyed töltettel való üzemeltetés a készüléknek nem kedvező.

A KÉSZÜLÉK KÖZEL TELJES TÖLTETTEL ÜZEMEL A LEGKEDVEZŐBBEN, EZÉRT, HA CSAK LEHET, ÍGY HASZNÁLJUK.

A dob megtöltése után, miután lezártuk a fedelet, a dob forgása megindul, és a kifolyócsonton; PB típusnál a kifolyócsövön át a víz bő sugárban ömlik. 3-5 perc után, amikor a kifolyó víz mennyisége minimálisra csökken vagy a vízfolyás megszűnik, a gomb benyomásával az előzőekben leírtak szerint kapcsoljuk ki a gépet. A fedél automatikus felnyílása után a ruhát szedjük ki a készülékből.

A munka befejezése után (célszerűen még az utolsó ruhatöltet kivétele előtt) a hálózati csatlakozóvezeték dugóját húzzuk ki a dugaszolóaljzatból. Mindig a dugót kell megfogni és soha nem a vezetékét! Célszerű a dugó kihúzása közben a másik kezünkkel a dugaszolóaljzatot a falhoz szorítani.

C28.4B típusnál - a kifolyó felé kissé megdöntve a készüléket - a még bennmaradt vizet csorgassuk ki. A C28.4PB típusnál vegyük ki a mosdóból vagy a fürdőkádból a kifolyócsövet, és helyezzük a padló lefolyó közelébe, hogy a készülékben maradó vizet eltávolíthassuk. Ezután a kifolyócsövet helyezzük vissza a mosdó vagy a kád szélére. A készüléket tiszta ruhával töröljük szárazra. Az esetleges

szennyeződések eltávolításához ne használjunk durva, szemcsés tisztítószert. A gépet célszerű nyitott fedéllel tárolni és a csatlakozóvezetékét összetekerve a dobba helyezni. Tájékoztatásul közöljük az egyes ruhaféleségek átlagos. száraz, tömegét:

Lepedő	0,4-0,5 kg
Paplan vagy párnahuzat	0,7-0,9 kg
Pizsama	0,5-0,55 kg
Férfiing	0,2-0,3 kg
Pelenka	0,05 kg
Törölköző	0,15-0,25
Munkaruha	0,5-0,6 kg

FIGYELEM!

A gép üzeme szakaszos, 5x5 perces centrifugálás, minimum 4-4 perces szünetekkel. Ezen előírás azt jelenti, hogy rendeltetésszerű terheléssel (a meghatározott tömegű ruhatöltettel) a centrifugálási idő legfeljebb 5 perc lehet, utána a készüléket ki kell kapcsolni, és legalább 4 perc szünet után kapcsolható be ismét. A centrifugálási ciklust ötször lehet megismételni.

Ha bekapcsoláskor a gép nem indul, győződjék meg arról, hogy van-e a hálózatban feszültség. Ha van, akkor a készülék belső szerkezete, vagy a csatlakozóvezeték hibás. Az időben felfedezett hiba azonnali kijavíttatása az Ön érdeke. Ne javítsa a gépet házilag, mert villamos biztonsági szempontból javítása után ellenőrzés szükséges.

MŰSZAKI ADATOK

A GYÁRTMÁNY	Megnevezése	Háztartási centrifuga	
	Típusa	C28.4B	C28.4PB
NÉVLEGES VILLAMOS JELLEMZŐK	Feszültség	230-240 V 50 Hz	
	A készülék felvett teljesítménye	260 W	290 W
	A motor fordulatszáma	2800/perc	
MECHANIKAI JELLEMZŐK	A dob fordulatszáma	2800/perc	
	A dob forgásiránya	jobb	
	A gép tömege	11,3 kg	12,2 kg
	A gép befoglaló méretei mm	Ø 348x620	
HASZNÁLATI JELLEMZŐK	Centrifugálható száraz ruha tömege	4 kg	
	Víztelenítési képesség	Visszamaradó víz/1 kg száraz ruha: 0,4 kg	
	Zajtelszámítási szint	L _{WA} 75 dB	
	Üzem mód	Szakasos rövid üzemű 5x5 perc üzem, 4x4 perc szünettel	
	Csatlakozóvezeték hossza	3 m	
BIZTONSÁG- TECHNIKAI JELLEMZŐK	Alkalmazott érintésvédelem	A készülék I- érintésvédelmi osztályú, ezért csak védőérintkezős dugasoló-aljzatba szabad csatlakoztatni	
	Vizsgálati tanúsítás	CE; TÜV CB	
	A termékre vonatkozó fontosabb előírások: MSZ EN 60335-2-4; MSZ EN 60335-1		
Raktározási és Szállítási követelmények	MSZ IEC 721-3-1 IE 12 MSZ IEC 721-3-2 IE 22		